

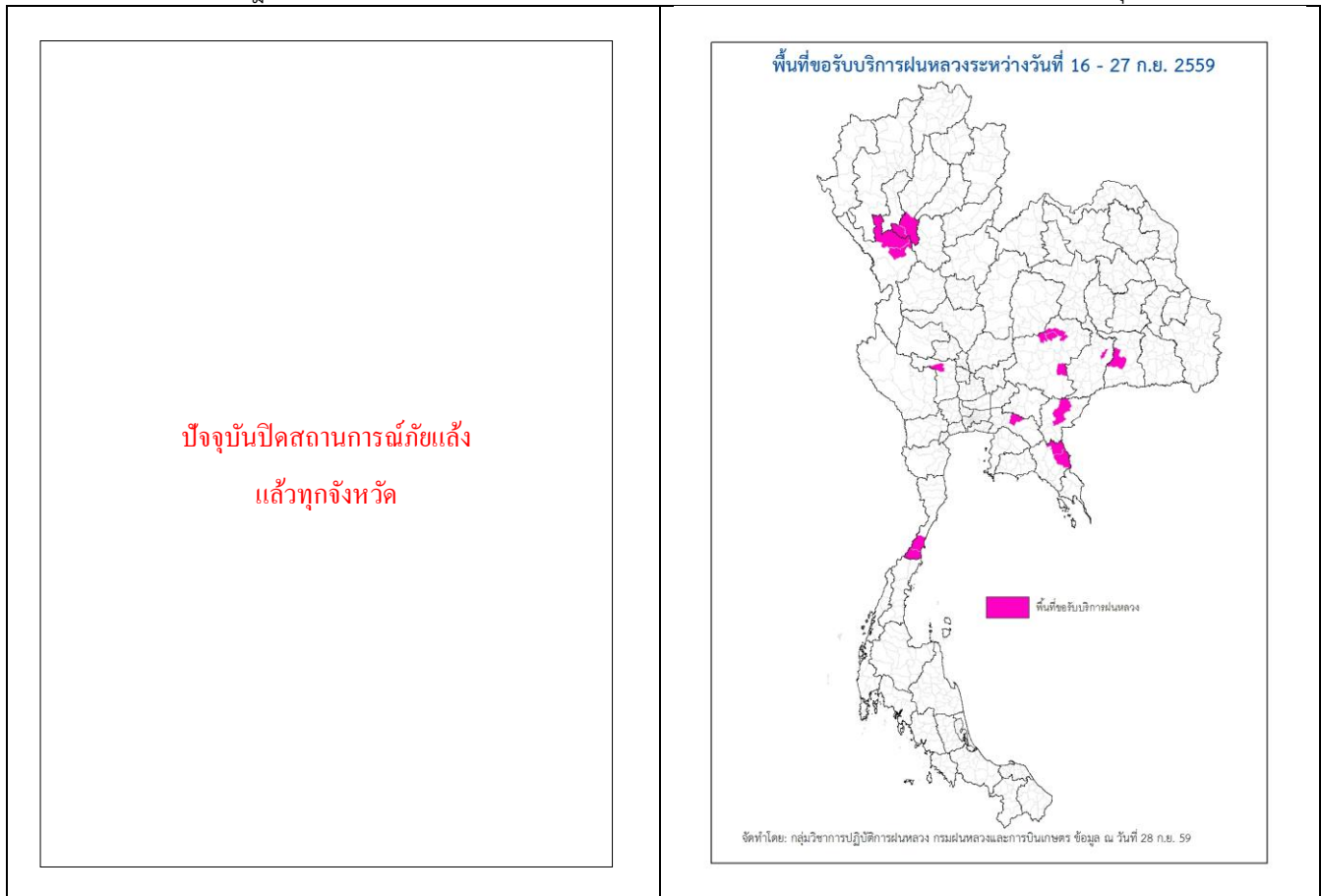


รายงานสถานการณ์ภัยแล้งและภัยพิบัติ ฉบับที่ 225
ประจำวันที่ 28 กันยายน 2559
และผลการปฏิบัติการฝนหลวงประจำวันที่ 27 กันยายน 2559
กลุ่มวิชาการปฏิบัติการฝนหลวง กองปฏิบัติการฝนหลวงกรมฝนหลวงและการบินเกษตร
royalrainmaking_academic@hotmail.com

สถานการณ์ภัยแล้งและภัยพิบัติ

๑ การคาดการณ์พื้นที่ประสบภัยแล้ง

ณ วันที่ 19 กรกฎาคม 2559 (เวลา 18.00 น.) กรมป้องกันและบรรเทาสาธารณภัย ปิดสถานการณ์ภัยแล้งแล้วทุกจังหวัด



๑ พื้นที่ขอรับบริการฝนหลวง (ระหว่างวันที่ 16-27 กันยายน 2559)

ภาค	รายชื่อจังหวัด (อำเภอ) ที่มีผู้ขอรับบริการ	จำนวนผู้ขอรับบริการ (ราย)
เหนือ	ตาก (บ้านตาก สามเงา) ลำปาง (เถิน แม่พริก)	1
กลาง	สุพรรณบุรี (หนองหญ้าไซ)	1
ตะวันออกเฉียงเหนือ	นครราชสีมา (ขามสะแกแสง คง พระทองคำ หนองบุญมาก) สุรินทร์ (เมืองสุรินทร์) บุรีรัมย์ (ห้วยราช)	4
ตะวันออก	จันทบุรี (สอยดาว โป่งน้ำร้อน) ฉะเชิงเทรา (พนมสารคาม) สระแก้ว(วัฒนานคร)	5
ใต้	ประจวบคีรีขันธ์ (บางสะพาน บางสะพานน้อย)	1
รวม	10 จังหวัด (17 อำเภอ)	12

๑ สถานการณ์ปริมาณน้ำเก็บกักในอ่างเก็บน้ำที่สำคัญ

	ความจุของ อ่างที่ รณก. ¹ (ล้าน ลบ.ม.)	ปริมาณน้ำในอ่างฯ (%)				ปริมาณน้ำ ไหลลงอ่างฯ (ล้าน ม ³)	ปริมาณน้ำ ไหลลงอ่างฯ สะสม ² (ล้าน ม ³)	ระดับน้ำ
		24 ก.ย.	25 ก.ย.	26 ก.ย.	27 ก.ย.	27 ก.ย.		
ภาคเหนือ						115.42	8687.28	
- ภูมิพล(ตาก)	13,462	42	42	43	43	54.44	2230.03	ต่ำกว่า 50%
- สิริกิติ์(อุตรดิตถ์)	9,510	73	73	74	74	33.94	4805.20	-
- แม่จัด(เชียงใหม่)	265	48	48	48	49	1.77	137.22	ต่ำกว่า 50%
- แม่กวง(เชียงใหม่)	263	31	31	31	32	1.35	100.51	ต่ำกว่า 40%
- กิวลม(ลำปาง)	106	67	69	74	69	4.41	201.01	-
- กิวคองมา(ลำปาง)	170	89	90	91	93	5.12	173.28	-
- แควน้อย(พิษณุโลก)	939	71	72	72	73	14.39	1040.03	-
ภาคตะวันออกเฉียงเหนือ						88.39	2874.25	
- ห้วยหลวง(อุดรธานี)	135	61	61	62	63	0.93	92.82	-
- น้ำอูน(สกลนคร)	520	56	56	57	57	0.94	195.28	-
- น้ำพุง(สกลนคร)	166	36	36	37	37	0.52	60.50	ต่ำกว่า 40%
- จุฬารามย์(ชัยภูมิ)	164	51	53	57	59	3.18	83.53	-
- อุบลรัตน์(ขอนแก่น)	2,431	50	52	52	55	47.82	1081.82	-
- ลำปาว(กาฬสินธุ์)	1,980	52	53	53	54	26.81	1106.43	-
- ลำตะคอง(นครราชสีมา)	314	20	21	21	22	1.52	53.00	ต่ำกว่า 30%
- ลำพระเพลิง(นครราชสีมา)	110	16	17	18	19	1.52	39.74	ต่ำกว่า 20%
- มูลบย(นครราชสีมา)	141	36	37	39	40	1.41	56.12	ต่ำกว่า 50%
- ลำแฉะ(นครราชสีมา)	275	29	30	31	32	2.17	97.38	ต่ำกว่า 40%
- ลำนางรอง(บุรีรัมย์)	121	42	43	43	44	0.29	7.63	ต่ำกว่า 50%
- ลำปลายมาศ(นครราชสีมา)	98	39	38	38	41	1.28	-	ต่ำกว่า 50%
ภาคกลาง						128.90	6009.66	
- ป่าสักฯ(ลพบุรี)	960	71	74	76	79	47.62	1192.65	-
- ทับเสลา(อุทัยธานี)	160	49	53	55	56	2.10	52.00	-
- กระเสียว(สุพรรณบุรี)	240	35	40	44	46	4.47	108.87	ต่ำกว่า 50%
- ศรีนครินทร์(กาญจนบุรี)	17,745	68	68	69	69	44.19	1971.94	-
- วชิราลงกรณ์(กาญจนบุรี)	8,860	56	56	57	57	30.52	2684.20	-
ภาคตะวันออก						9.71	496.65	
- ขุนด่านฯ(นครนายก)	224	77	78	78	79	1.94	186.45	-
- คลองสิียด(ฉะเชิงเทรา)	420	36	38	39	40	3.00	126.58	ต่ำกว่า 50%
- บางพระ(ชลบุรี)	117	38	38	39	40	0.49	41.10	ต่ำกว่า 50%
- หนองปลาไหล(ระยอง)	164	32	32	33	34	0.02	26.02	ต่ำกว่า 40%
- ประแสร์(ระยอง)	248	57	58	59	59	2.70	116.50	-
- พระปรัง(สระแก้ว)	97	25	26	28	29	0.75	-	ต่ำกว่า 30%
- ดอกกราย(ระยอง)	71	32	32	33	33	0.27	-	ต่ำกว่า 40%
- คลองพระพุทธ(จันทบุรี)	70	64	66	67	67	0.54	-	-
ภาคใต้						26.30	3243.83	
- แก่งกระเจา(เพชรบุรี)	710	26	27	28	28	4.70	285.59	ต่ำกว่า 30%
- ปราณบุรี(ประจวบคีรีขันธ์)	347	16	17	17	17	0.75	49.80	ต่ำกว่า 20%
- รัชชประภา(สุราษฎร์ธานี)	5,639	81	81	81	81	19.80	2470.10	-
- บางกลาง(ยะลา)	1,454	29	29	28	28	1.05	438.34	ต่ำกว่า 30%

³รณก. = ระดับน้ำเก็บกัก, ที่มา: กรมชลประทาน

⁴ปริมาณน้ำไหลลงอ่างสะสมตั้งแต่วันที่ 1 มกราคม 2559 ถึงปัจจุบัน

การพยากรณ์อากาศและสภาพอากาศประจำวัน

๑ ลักษณะอากาศทั่วไปและการพยากรณ์อากาศ ประจำวันที่ 28 กันยายน 2559 (เวลา 06.00 น.)

ลักษณะอากาศทั่วไป	
<p>พยากรณ์อากาศ 24 ชั่วโมงข้างหน้า บริเวณภาคเหนือ ภาคตะวันออกเฉียงเหนือ มีฝนลดลง ส่วนภาคกลางตอนล่าง ภาคตะวันออก และภาคใต้ฝั่งตะวันตก และมีฝนตกหนักบางแห่ง โดยเฉพาะบริเวณจังหวัดชลบุรี ระยอง จันทบุรี ตราด ระนอง และพังงา ขอให้ประชาชนในบริเวณดังกล่าวระมัดระวังอันตรายของฝนที่ตกสะสมในระยะนี้ไว้ด้วย สำหรับกรุงเทพมหานครและปริมณฑลมีฝนตกใกล้เคียงกับเมฆอวสาน</p> <p>ส่วนคลื่นลมบริเวณทะเลอันดามันตอนบนมีกำลังปานกลาง โดยมีคลื่นสูงประมาณ 2 เมตร อนึ่ง พายุไต้ฝุ่น “เมกี”(MEGI) บริเวณใต้หวันได้เคลื่อนลงสู่ช่องแคบไต้หวันแล้ว คาดว่าจะเคลื่อนผ่านไปยังมณฑลฝูเจี้ยน ประเทศจีน ในวันที่ สำหรับผู้ที่เดินทางไปบริเวณดังกล่าวควรตรวจสอบสภาพอากาศก่อนออกเดินทางด้วย โดยพายุนี้ไม่มีผลกระทบต่อประเทศไทย</p>	
การพยากรณ์อากาศรายภาค	
ภาคเหนือ	มีเมฆเป็นส่วนมาก โดยมีฝนฟ้าคะนอง ร้อยละ 40 ของพื้นที่ ส่วนมากบริเวณจังหวัดสุโขทัย พิษณุโลก กำแพงเพชร และตาก อุณหภูมิต่ำสุด 23-25 องศาเซลเซียส อุณหภูมิสูงสุด 32-35 องศาเซลเซียส ลมแปรปรวน ความเร็ว 15-30 กม./ชม.
ภาคกลาง	มีเมฆเป็นส่วนมาก กับมีฝนฟ้าคะนอง ร้อยละ 60 ของพื้นที่ และมีฝนตกหนักบางแห่ง บริเวณจังหวัดราชบุรี กาญจนบุรี สุพรรณบุรี และนครปฐม อุณหภูมิต่ำสุด 24-25 องศาเซลเซียส อุณหภูมิสูงสุด 33-34 องศาเซลเซียส ลมแปรปรวน ความเร็ว 15-30 กม./ชม.
ภาค ต.อ.เฉียงเหนือ	มีเมฆเป็นส่วนมาก โดยมีฝนฟ้าคะนอง ร้อยละ 40 ของพื้นที่ บริเวณจังหวัดนครราชสีมา บุรีรัมย์ สุรินทร์ ศรีสะเกษ และอุบลราชธานี อุณหภูมิต่ำสุด 22-25 องศาเซลเซียส อุณหภูมิสูงสุด 33-35 องศาเซลเซียส ลมแปรปรวน ความเร็ว 15-30 กม./ชม.
ภาคตะวันออก	มีเมฆเป็นส่วนมาก กับมีฝนฟ้าคะนอง ร้อยละ 70 ของพื้นที่ และมีฝนตกหนักบางแห่ง บริเวณจังหวัดฉะเชิงเทรา ชลบุรี ระยอง จันทบุรี และตราด อุณหภูมิต่ำสุด 24-26 องศาเซลเซียส อุณหภูมิสูงสุด 30-34 องศาเซลเซียส ลมตะวันตกเฉียงใต้ ความเร็ว 15-35 กม./ชม. ทะเลมีคลื่นสูง 1-2 เมตร บริเวณที่มีฝนฟ้าคะนองคลื่นสูงมากกว่า 2 เมตร
ภาคใต้ฝั่งตะวันออก	มีเมฆเป็นส่วนมาก กับมีฝนฟ้าคะนอง ร้อยละ 40 ของพื้นที่ บริเวณจังหวัดเพชรบุรี ประจวบคีรีขันธ์ ชุมพร และสุราษฎร์ธานี อุณหภูมิต่ำสุด 24-26 องศาเซลเซียส อุณหภูมิสูงสุด 32-35 องศาเซลเซียส ลมตะวันตกเฉียงใต้ ความเร็ว 15-30 กม./ชม. ทะเลมีคลื่นสูงประมาณ 1 เมตร ห่างฝั่งคลื่นสูง 1-2 เมตร
ภาคใต้ฝั่งตะวันตก	มีเมฆเป็นส่วนมาก กับมีฝนฟ้าคะนอง ร้อยละ 70 ของพื้นที่ และมีฝนตกหนักบางแห่ง บริเวณจังหวัดระนอง พังงา และภูเก็ต อุณหภูมิต่ำสุด 23-26 องศาเซลเซียส อุณหภูมิสูงสุด 28-33 องศาเซลเซียส ลมตะวันตกเฉียงใต้ ความเร็ว 20-35 กม./ชม. ทะเลมีคลื่นสูงประมาณ 2 เมตร บริเวณที่มีฝนฟ้าคะนองคลื่นสูงมากกว่า 2 เมตร

ที่มา: กรมอุตุนิยมวิทยา

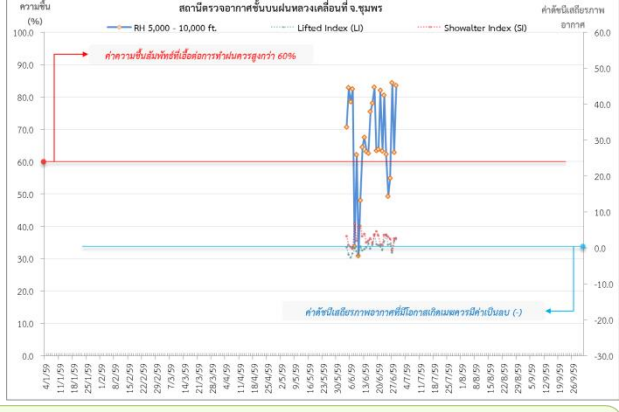
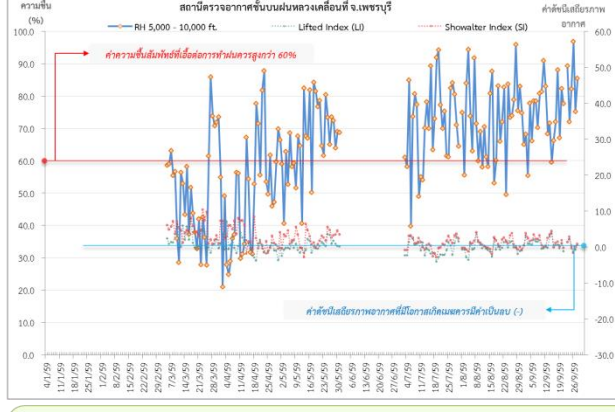
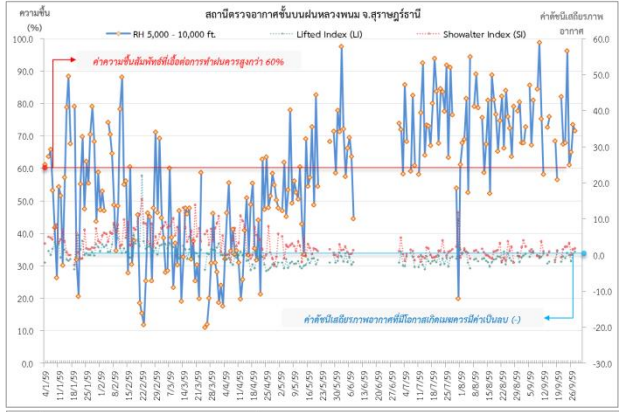
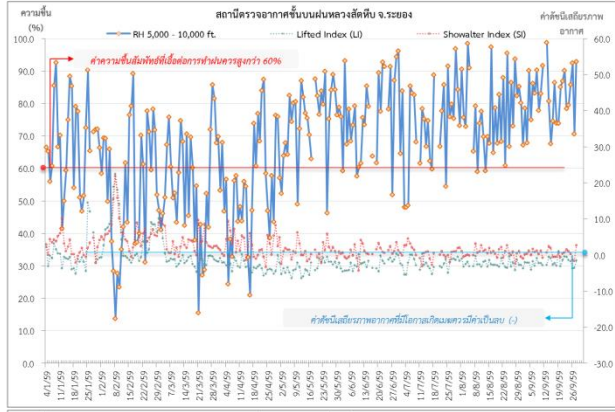
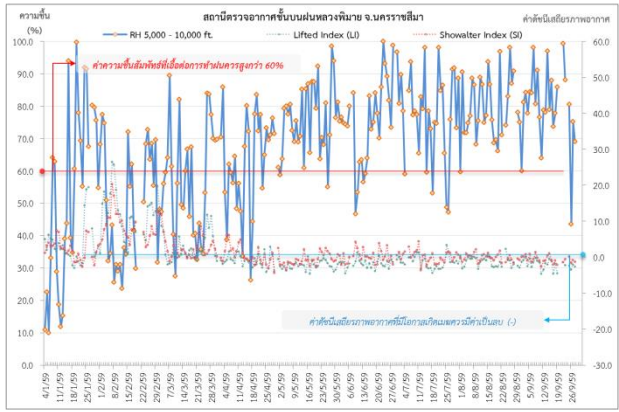
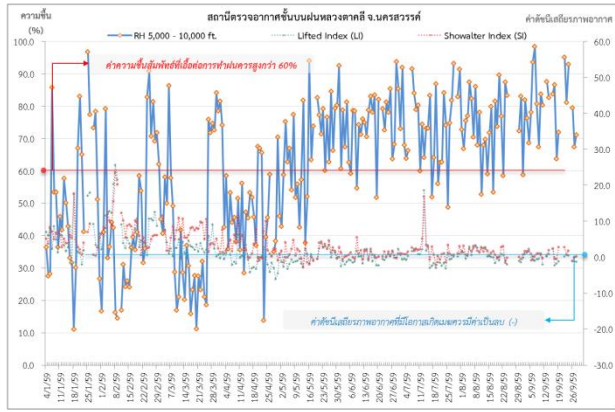
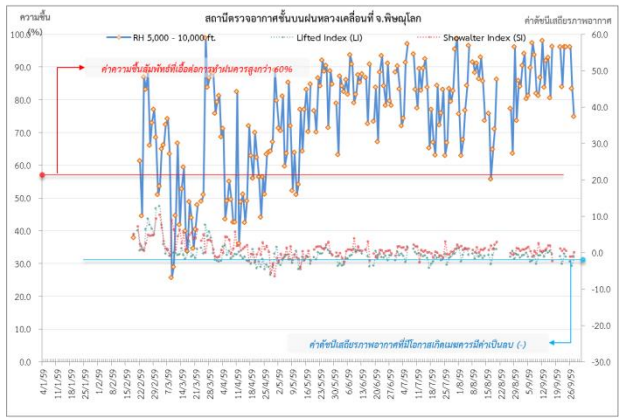
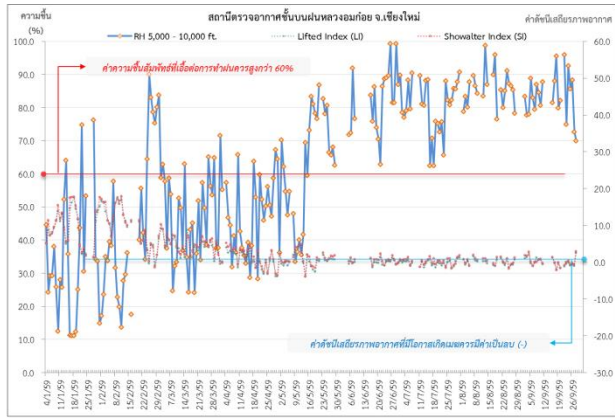
๑ ข้อมูลความชื้นจากการตรวจอากาศชั้นบน (Sounding) ระยะเวลาสูง 5,000 - 10,000 ฟุต

ภาค	สถานีตรวจอากาศ	ความชื้นสัมพัทธ์ (%)					เสถียรภาพอากาศ
		24 ก.ย.	25 ก.ย.	26 ก.ย.	27 ก.ย.	28 ก.ย.	
ภาคเหนือ	สถานีเรดาร์ฝนหลวงอมก๋อย	92.6	85.6	88.3	72.6	70.0	เสถียรภาพ
	สถานีตรวจอากาศเคลื่อนที่พิษณุโลก	96.1	-	96.2	83.4	74.9	เสถียรภาพ
ภาคกลาง	สถานีเรดาร์ฝนหลวงตาคลี	92.9	-	79.4	67.4	71.1	เสถียรภาพ
ภาคตะวันออกเฉียงเหนือ	สถานีเรดาร์ฝนหลวงพิมาย	-	80.5	43.5	75.1	69.0	ไม่เสถียรภาพ
ภาคตะวันออก	สถานีเรดาร์ฝนหลวงสัตหีบ	79.4	85.7	92.4	70.6	92.9	เสถียรภาพ
ภาคใต้	สถานีเรดาร์ฝนหลวงพนม	96.2	61.0	65.0	73.4	71.5	เสถียรภาพ
	สถานีตรวจอากาศเคลื่อนที่เพชรบุรี	72.0	82.1	96.8	75.2	85.4	เสถียรภาพ

หมายเหตุ : สภาพอากาศมีเสถียรภาพ(Stable) หมายถึงสภาพอากาศที่มีโอกาสน้อยหรือไม่มีโอกาสในการเกิดเมฆในแนวตั้งเพื่อพัฒนาตัวกลายเป็นกลุ่มฝน

สภาพอากาศไม่มีเสถียรภาพ(Unstable) หมายถึงสภาพอากาศที่มีโอกาสเกิดเมฆในแนวตั้งและพัฒนาตัวเป็นกลุ่มฝนได้

กราฟแสดงแนวโน้มความชื้นอากาศชั้นบนและดัชนีเสถียรภาพอากาศ (ระหว่างวันที่ 4 มกราคม – 28 กันยายน 2559)



หมายเหตุ

- ระยะเวลาสูง 5,000-10,000 ฟุต เป็นระดับเต้านบินในการปฏิบัติการฝนหลวง (ระดับฐานเมฆ)
- ความชื้นสัมพัทธ์ที่เมื่ออัตราการปฏิบัติการฝนหลวงควรมีค่าสูงกว่าร้อยละ 60 ขึ้นไป
- ดัชนีเสถียรภาพชั้นอากาศที่มีโอกาสเกิดเมฆครมมีค่าเป็นลบ (-)
- LI: Lifted Index คือค่าดัชนีเสถียรภาพชั้นอากาศระดับต่ำ
- SI: Showalter Index คือค่าดัชนีเสถียรภาพชั้นอากาศระดับกลาง
- สถานีตรวจอากาศชั้นบนหนองคายที่ จ.เพชรบุรี

การปฏิบัติการฝนหลวงประจำวัน

๐ สรุปผลปฏิบัติการฝนหลวงประจำวัน ที่ 27 กันยายน 2559

ภาค/หน่วยฯ	หน่วยปฏิบัติการฯ (หน่วย)	เครื่องบิน ผล./ทอ. (ลำ)	จำนวนเที่ยวบิน (เที่ยว)	จำนวนชั่วโมงบิน (ชั่วโมง)	ปริมาณการใช้สารฝนหลวง (ตัน/นัด)	จังหวัดที่มีการรายงานฝนตก (จำนวนจังหวัด/อ่างเก็บน้ำเป้าหมาย)
เหนือ	3	7/2	7	11:25	6.00	3/3
- เชียงใหม่	1	2/2	3	3:35	2.0	มีฝนตกเล็กน้อย บริเวณพื้นที่ จ.เชียงใหม่(ดอยสะเก็ด พริ้วแม่แตง) และพื้นที่ลุ่มรับน้ำเขื่อนแม่กวงอุดมธารา แม่จตุสมบูรณ์ชล
- พิษณุโลก	1	3/-	0	0:00	0.0	ไม่ปฏิบัติการฝนหลวง เนื่องจากช่วงเช้ามีฝนตกและท้องฟ้ามีเมฆชั้นกลางชั้นสูงปกคลุมเป็นส่วนใหญ่ ทำให้เมฆในพื้นที่เป้าหมายพัฒนาตัวช้า
- ตาก	1	2/-	4	7:50	4.0	มีฝนตกเล็กน้อยถึงปานกลาง บริเวณพื้นที่ จ.ตาก(สามเงา) จ.เชียงใหม่(อมก๋อย ดอยเต่า ฮอด) จ.ลำพูน(ลี้) และพื้นที่ลุ่มรับน้ำเขื่อนภูมิพล
กลาง	1	2/-	2	3:10	2.00	2/8
- นครสวรรค์	0	0	0	0:00	0.0	ปรับเป็นฐานเดิมสารฝนหลวงตั้งแต่วันที่ 1 พ.ค. 59 เป็นต้นไป
- กาญจนบุรี	1	2/-	2	3:10	2.0	มีฝนตกเล็กน้อยถึงปานกลางบริเวณ จ.กาญจนบุรี(ศรีสวัสดิ์ทองผาภูมิ ไทรโยค หนองปรือ บ่อพลอย เลขาวิบูลย์ หัวกระเจา พนมทวน เมืองกาญจนบุรี) จ.สุพรรณบุรี(ด่านช้าง) และพื้นที่ลุ่มน้ำแม่กลองท่าจีน ลุ่มรับน้ำเขื่อนวชิราลงกรณ์ เขื่อนศรีนครินทร์ อช.เขื่อนศรีนครินทร์ อ่างเก็บน้ำกระเสียว อช.พุเตย อช.ไทรโยค
- ลพบุรี	0	0	0	0:00	0.0	ปิดหน่วยปฏิบัติการฝนหลวงตั้งแต่วันที่ 21 ก.ย. 59 เป็นต้นไป
- ราชบุรี	0	0	0	0:00	0.0	ปิดหน่วยปฏิบัติการฝนหลวงตั้งแต่วันที่ 1 ส.ค. 59 เป็นต้นไป
ตะวันออกเฉียงเหนือ	4	5/4	4	6:20	2.80	1/2
- นครราชสีมา	1	-/3	2	3:10	0.8	มีฝนตกเล็กน้อย-ปานกลาง บริเวณพื้นที่ จ.นครราชสีมา(ปากช่องวังน้ำเขียว) และพื้นที่ลุ่มรับน้ำเขื่อนลำตะคอง เขื่อนลำพระเพลิง
- อุดรธานี	0	0	0	0:00	0.0	ปิดหน่วยปฏิบัติการฝนหลวงตั้งแต่วันที่ 31 ส.ค. 59 เป็นต้นไป
- ขอนแก่น	1	2/-	2	3:10	2.0	ไม่มีฝนตกจากการปฏิบัติการฝนหลวง
- อุบลราชธานี	1	-/1	0	0:00	0.0	ไม่ปฏิบัติการฝนหลวง เนื่องจากติดตามสถานการณ์น้ำ (มีปริมาณฝนตกอย่างต่อเนื่องในพื้นที่หลายวันติดต่อกัน)
- บุรีรัมย์	1	3/-	0	0:00	0.0	ไม่ปฏิบัติการฝนหลวง เนื่องจากลมชั้นบนมีกำลังแรง ส่งผลให้เมฆไม่พัฒนาตัว
ตะวันออก	1	2/-	2	3:10	1.60	1/1
- จันทบุรี	0	0	0	0:00	0.0	ปิดฐานเดิมสารฝนหลวงตั้งแต่วันที่ 16 ก.ค. 59 เป็นต้นไป
- สระแก้ว	0	0	0	0:00	0.0	ปรับเป็นฐานเดิมฝนหลวงตั้งแต่วันที่ 1 ก.ย. 59 เป็นต้นไป
- ระยอง	1	2/-	2	3:10	1.6	มีฝนตกเล็กน้อยถึงปานกลางบริเวณ จ.ระยอง(วังจันทร์ เขาชะเมา) และพื้นที่ลุ่มรับน้ำอ่างเก็บน้ำประแสร์
ใต้	2	2/1	5	6:55	4.80	3/2
- หัวหิน	1	2/-	4	5:20	2.8	มีฝนตกเล็กน้อยในพื้นที่ จ.เพชรบุรี(หนองหญ้าปล้อง แก่งกระจาน) จ.ประจวบคีรีขันธ์(หัวหิน) และพื้นที่ลุ่มรับน้ำเขื่อนแก่งกระจานเขื่อนปราณบุรี
- สุราษฎร์ธานี	0	0	0	0:00	0.00	ปิดหน่วยปฏิบัติการฝนหลวงตั้งแต่วันที่ 16 ก.ค. 59 เป็นต้นไป
- สงขลา	1	-/1	1	1:35	2.00	มีฝนตกเล็กน้อยเป็นบางแห่ง ในบริเวณพื้นที่บริเวณ จ.นครศรีธรรมราช(ทุ่งสง ร่อนพิบูลย์)
- ชุมพร	0	0	0	0:00	0.00	ปิดหน่วยปฏิบัติการฝนหลวงตั้งแต่วันที่ 30 มิ.ย. 59 เป็นต้นไป
รวม	11	18/7	20	31:00	17.20	10/16

๑ สรุปผลปฏิบัติการฝนหลวงรายเดือนตั้งแต่เดือนกุมภาพันธ์ – วันที่ 27 กันยายน 2559

เดือน	วัน ขึ้นบิน (วัน)	วัน ฝนตก (วัน)	จำนวน เที่ยวบิน (เที่ยว)	จำนวน ชั่วโมงบิน (ชั่วโมง)	ปริมาณการใช้ สารฝนหลวง (ตัน/นัด)	จังหวัดที่มีรายงานฝนตก (ทั้งการสังเกตด้วยสายตา/การตรวจวัดด้วยเรดาร์ และเครื่องวัดน้ำฝนอัตโนมัติ)	ปริมาณน้ำไหลลง อ่างเก็บน้ำสะสม (ล้าน ลบ.ม.)
กุมภาพันธ์ (15-29 ก.พ. 59)	3	2	10	14:00	8.2	บริเวณที่มีฝนตก ได้แก่ กาญจนบุรี นครปฐม พระนครศรีอยุธยา ลพบุรี สระบุรี สุพรรณบุรี (รวม 6 จังหวัด)	วชิราลงกรณ์ 2.1
มีนาคม (1-31 มี.ค. 59)	25	20	384	541:50	314.8/11	บริเวณที่มีฝนตก ได้แก่ กำแพงเพชร ตาก พิษณุโลก เพชรบูรณ์ ลำปาง ลำพูน สุโขทัย กาญจนบุรี ชัยนาท นครปฐม นครสวรรค์ ลพบุรี สิงห์บุรี สุพรรณบุรี อ่างทอง อุทัยธานี ขอนแก่น ชัยภูมิ นครราชสีมา บุรีรัมย์ เลย หนองบัวลำภู อุดรธานี จันทบุรี ฉะเชิงเทรา ชลบุรี ตราราด ปราจีนบุรี ระยอง สระแก้ว นครศรีธรรมราช ประจวบคีรีขันธ์ พังงา เพชรบุรี ราชบุรี สุราษฎร์ธานี (รวม 36 จังหวัด)	ภูมิพล 0.12 ป่าสักชลสิทธิ์ 0.42 กระเสียว 3.21 ศรีนครินทร์ 14.15 วชิราลงกรณ์ 6.98 อุบลรัตน์ 2.18 ลำตะคอง 0.57 ลำพระเพลิง 0.06 ลำแจะ 0.16 หนองปลาไหล 0.46 ดอกกราย 0.26 คลองพระพุทธร 0.30 แก่งกระจาน 3.82 ปราณบุรี 0.12
เมษายน (1-30 เม.ย. 59)	30	30	647	897:00	580.55/177	บริเวณที่มีฝนตกได้แก่ กำแพงเพชร เชียงราย เชียงใหม่ ตาก น่าน พะเยา พิษณุโลก เพชรบูรณ์ แพร่ แม่ฮ่องสอน ลำปาง ลำพูน สุโขทัย อุดรดิตถ์ กาญจนบุรี ชัยนาท นครสวรรค์ ลพบุรี สุพรรณบุรี อุทัยธานี พิจิตร กาฬสินธุ์ ขอนแก่น ชัยภูมิ นครพนม ร้อยเอ็ด นครราชสีมา มหาสารคาม มุกดาหาร เลย สกลนคร หนองบัวลำภู อุดรธานีบุรีรัมย์ จันทบุรี ฉะเชิงเทรา ชลบุรี ตราราด ปราจีนบุรี ระยอง สระแก้ว นครนายก กระบี่ ชุมพร ตรัง นครศรีธรรมราช ประจวบคีรีขันธ์ พังงา เพชรบุรี ระนอง ราชบุรี สงขลา สุราษฎร์ธานี หนองคาย (รวม 55 จังหวัด)	สิริกิติ์ 3.25 แควน้อยบำรุงแดน 0.22 ป่าสักชลสิทธิ์ 6.79 ทับเสลา 1.38 กระเสียว 1.98 ศรีนครินทร์ 19.9 วชิราลงกรณ์ 1.38 น้ำอูน 0.17 น้ำพุง 0.06 อุบลรัตน์ 6.88 ลำตะคอง 1.53 ลำพระเพลิง 0.28 แก่งกระจาน 6.84 ปราณบุรี 0.08
พฤษภาคม (1-31 พ.ค. 59)	31	31	940	1254:50	889.10/109	บริเวณที่มีฝนตก ได้แก่ กำแพงเพชร เชียงราย เชียงใหม่ ตาก น่าน พะเยา พิจิตร พิษณุโลก เพชรบูรณ์ แพร่ แม่ฮ่องสอน ลำปาง ลำพูน สุโขทัย อุดรดิตถ์ กาญจนบุรี ชัยนาท นครสวรรค์ พระนครศรีอยุธยา ลพบุรี สระบุรี สิงห์บุรี สุพรรณบุรี อ่างทอง อุทัยธานี กาฬสินธุ์ ขอนแก่น ชัยภูมิ นครพนม นครราชสีมา บุรีรัมย์ มหาสารคาม ร้อยเอ็ด เลย สกลนคร สุรินทร์ หนองคาย หนองบัวลำภู อุดรธานี จันทบุรี ฉะเชิงเทรา ชลบุรี ตราราด นครนายก ปราจีนบุรี ระยอง สระแก้ว กระบี่ ชุมพร ตรัง นครศรีธรรมราช นราธิวาส ประจวบคีรีขันธ์ ปัตตานี พังงา พัทลุง เพชรบุรี ยะลา ระนอง ราชบุรี สงขลา สตูล สุราษฎร์ธานี (รวม 63 จังหวัด)	สิริกิติ์ 3.36 แม่จัด 0.09 แม่กวง 0.13 กัวลม 0.09 แควน้อย 1.61 ป่าสัก 19.75 ทับเสลา 1.04 กระเสียว 0.99 ศรีนครินทร์ 37.16 วชิราลงกรณ์ 8.51 ห้วยหลวง 0.24 จุฬาภรณ์ 0.44 อุบลรัตน์ 22.11 ลำปาว 1.81 ลำตะคอง 0.34 ลำพระเพลิง 0.40 มูลบน 0.63 ลำแจะ 0.20 ลำนางรอง 0.04 ประแสร์ 0.82 ดอกกราย 0.051

เดือน	วัน ขึ้นปี (วัน)	วัน ฝนตก (วัน)	จำนวน เที่ยวบิน (เที่ยว)	จำนวน ชั่วโมงบิน (ชั่วโมง)	ปริมาณการใช้ สารฝนหลวง (ตัน/นัด)	จังหวัดที่มีรายงานฝนตก (ทั้งการสังเกตด้วยสายตา/การตรวจวัดด้วยเรดาร์ และเครื่องวัดน้ำฝนอัตโนมัติ)	ปริมาณน้ำไหลลง อ่างเก็บน้ำสะสม (ล้าน ลบ.ม.)
							คลองพระพุทธ 0.001 แก่งกระจาน 13.4 ปราณบุรี 0.03 รัชชประภา 1.28
มิถุนายน (1-30 มิ.ย. 59)	30	30	695	946:55	692.30/51	บริเวณที่มีฝนตก ได้แก่ กำแพงเพชร เชียงราย เชียงใหม่ ตาก น่าน พะเยา พิจิตร พิษณุโลก เพชรบูรณ์ แพร่ ลำปาง ลำพูน สุโขทัย อุตรดิตถ์ กาญจนบุรี ชัยนาท นครสวรรค์ พระนครศรีอยุธยา ลพบุรี สระบุรี สิงห์บุรี สุพรรณบุรี อ่างทอง อุทัยธานี กาฬสินธุ์ ขอนแก่น ชัยภูมิ นครราชสีมา บุรีรัมย์ มหาสารคาม มุกดาหาร ยโสธร ร้อยเอ็ด เลย ศรีสะเกษ สุรินทร์ หนองบัวลำภู อำนาจเจริญ อุตรดิตถ์ อุบลราชธานี จันทบุรี ฉะเชิงเทรา ชลบุรี นครนายก ปราจีนบุรี ระยอง สระแก้ว กระบี่ ชุมพร นครศรีธรรมราช ประจวบคีรีขันธ์ ปัตตานี พังงา พัทลุง ยะลา สงขลา สุราษฎร์ธานี (รวม 57 จังหวัด)	ภูมิพล 133.16 สิริกิติ์ 13.89 แม่จัน 6.96 แม่แก้ว 1.16 กิวลม 0.11 กิวคอง 0.04 แควน้อย 20.06 ป่าสัก 19.96 กระเสียว 1.34 ศรีนครินทร์ 53.06 วชิราลงกรณ์ 19.7 จุฬารัตน์ 0.45 อุบลรัตน์ 15.0 ลำปาง 18.6 ลำตะคอง 0.37 ลำพระเพลิง 0.49 มูลบน 0.08 ลำแซะ 0.04 ลำน้ำรอง 0.04 คลองสีชัย 0.29 ประแสร์ 1.24 พระปรัง 0.01
กรกฎาคม (1-31 ก.ค. 59)	29	29	477	673:25	455.00/105	บริเวณที่มีฝนตก ได้แก่ เชียงใหม่ ตาก น่าน พิษณุโลก เพชรบูรณ์ ลำปาง ลำพูน อุตรดิตถ์ กาญจนบุรี ชัยนาท นครปฐม นครสวรรค์ พระนครศรีอยุธยา ลพบุรี สระบุรี สิงห์บุรี สุพรรณบุรี อ่างทอง อุทัยธานี พิจิตร ราชบุรี กาฬสินธุ์ ขอนแก่น ชัยภูมิ นครพนม นครราชสีมา บุรีรัมย์ มหาสารคาม ยโสธร ร้อยเอ็ด เลย ศรีสะเกษ สกลนคร สุรินทร์ หนองบัวลำภู อำนาจเจริญ อุตรดิตถ์ อุบลราชธานี จันทบุรี ฉะเชิงเทรา ปราจีนบุรี สระแก้ว ชุมพร นครศรีธรรมราช นราธิวาส ประจวบคีรีขันธ์ พัทลุง เพชรบุรี ยะลา สงขลา สุราษฎร์ธานี (รวม 51 จังหวัด)	ภูมิพล 242.25 สิริกิติ์ 333.99 แม่จัน 0.79 แควน้อย 31.18 ป่าสัก 14.99 ทับเสลา 0.43 กระเสียว 4.37 ศรีนครินทร์ 24.21 ห้วยหลวง 1.14 น้ำอูน 0.47 น้ำพุง 0.04 จุฬารัตน์ 0.77 อุบลรัตน์ 66.68 ลำปาง 2.59 ลำตะคอง 3.69 ลำพระเพลิง 5.72 มูลบน 1.72 ลำแซะ 1.55 สิรินธร 17.23 คลองสีชัย 7.28 แก่งกระจาน 8.23 ปราณบุรี 3.75

เดือน	วัน ขึ้นปี (วัน)	วัน ฝนตก (วัน)	จำนวน เที่ยวบิน (เที่ยว)	จำนวน ชั่วโมงบิน (ชั่วโมง)	ปริมาณการใช้ สารฝนหลวง (ตัน/นัด)	จังหวัดที่มีรายงานฝนตก (ทั้งการสังเกตด้วยสายตา/การตรวจวัดด้วยเรดาร์ และเครื่องวัดน้ำฝนอัตโนมัติ)	ปริมาณน้ำไหลลง อ่างเก็บน้ำสะสม (ล้าน ลบ.ม.)
สิงหาคม (1-31 ส.ค. 59)	28	27	341	479:35	325.40	บริเวณที่มีฝนตก ได้แก่ เชียงใหม่ ตาก น่าน ลำปาง ลำพูน กาญจนบุรี ชัยนาท นครปฐม นครสวรรค์ นนทบุรี ปทุมธานี พระนครศรีอยุธยา ลพบุรี สระบุรี สิงห์บุรี สุพรรณบุรี อ่างทอง อุทัยธานี เพชรบูรณ์ (ตอนล่าง) ขอนแก่น ชัยภูมิ นครราชสีมา บุรีรัมย์ มหาสารคาม มุกดาหาร ยโสธร ร้อยเอ็ด ศรีสะเกษ สุรินทร์ หนองบัวลำภู อำนาจเจริญ อุตรธานี อุบลราชธานี นครราชสีมา ประจวบคีรีขันธ์ ปัตตานี พัทลุง เพชรบุรี ยะลา ราชบุรี สงขลา สมุทรสงคราม (รวม 42 จังหวัด)	ภูมิพล 322.84 สิริกิติ์ 109.18 แม่จัน 2.37 แม่แก้ว 2.06 กิ่วลม 0.82 กิ่วคอกหมา 0.3 ป่าสักฯ 41.74 กระเสียว 6.18 ศรีนครินทร์ 124.49 วชิราลงกรณ์ 34.86 ห้วยหลวง 2.65 อุบลรัตน์ 65.82 ลำตะคอง 1.16 ลำพระเพลิง 0.73 มูลบน 1.61 ลำแซะ 6.26 ลำปลายมาศ 1.182 แก่งกระจาน 13.43 ปราณบุรี 6.50
กันยายน (1-27 ก.ย. 59)	27	27	485	656:15	449.80/11	บริเวณที่มีฝนตก ได้แก่ เชียงใหม่ ตาก เพชรบูรณ์ ลำปาง ลำพูน กาญจนบุรี ชัยนาท นครปฐม นครสวรรค์ นนทบุรี ปทุมธานี พระนครศรีอยุธยา ลพบุรี สระบุรี สุพรรณบุรี อ่างทอง อุทัยธานี พิจิตร กาฬสินธุ์ ขอนแก่น ชัยภูมิ นครราชสีมา บุรีรัมย์ มหาสารคาม มุกดาหาร ยโสธร ร้อยเอ็ด ศรีสะเกษ สุรินทร์ หนองคาย หนองบัวลำภู อำนาจเจริญ อุตรธานี อุบลราชธานี จันทบุรี ฉะเชิงเทรา ชลบุรี ปราจีนบุรี ระยอง สระแก้ว นครศรีธรรมราช นครราชสีมา ประจวบคีรีขันธ์ พัทลุง เพชรบุรี ยะลา ราชบุรี สงขลา (รวม 48 จังหวัด)	ภูมิพล 702.13 แม่จัน 1.53 แม่แก้ว 1.64 ป่าสักฯ 207.22 กระเสียว 29.66 ศรีนครินทร์ 467.57 วชิราลงกรณ์ 86.95 ห้วยหลวง 0.87 อุบลรัตน์ 166.64 ลำตะคอง 4.5 ลำพระเพลิง 7.85 มูลบน 10.66 ลำแซะ 7.78 ลำน้ำรอง 0.88 ลำปลายมาศ 0.205 คลองสิียด 4.28 บางพระ 2.54 หนองปลาไหล 2.12 ประแสร์ 11.11 พระปรัง 2.233 ดอกกราย 1.4 แก่งกระจาน 38.46 ปราณบุรี 1.42

๑ สรุปผลรวมปฏิบัติการตั้งแต่เริ่มตั้งหน่วยปฏิบัติการฝนหลวง (15 กุมภาพันธ์ – 27 กันยายน 2559)

ตั้งแต่เริ่มตั้งหน่วยปฏิบัติการฝนหลวง เมื่อวันที่ 15 กุมภาพันธ์ – 27 กันยายน 2559 มีการขึ้นปฏิบัติการฝนหลวง จำนวน 203 วัน มีวันฝนตกจากการปฏิบัติการฝนหลวงคิดเป็นร้อยละ 95.8 ขึ้นปฏิบัติงานจำนวน 3,988 เที่ยวบิน (5,475:45 ชั่วโมงบิน) ปริมาณการใช้น้ำฝนหลวง 3,726.75 ตัน พลุซิลเวอร์ไอโอไดต์ จำนวน 464 นัด จังหวัดที่มีรายงานฝนตกรวม 73 จังหวัด และทำให้มีปริมาณน้ำไหลเข้าอ่างสะสมรวม 3,958.35 ล้าน ลบ.ม.

ภาค - ศูนย์/หน่วยปฏิบัติการฯ	ขึ้นบิน (วัน)	ฝนตก (วัน)	จำนวน เที่ยวบิน (เที่ยว)	จำนวน ชั่วโมงบิน (ชั่วโมง)	ปริมาณ สารฝนหลวง (ตัน/นัด)	จังหวัดที่มีรายงานฝนตก (ทั้งการสังเกตด้วยสายตา/การตรวจวัด ด้วยเรดาร์ และเครื่องวัดน้ำฝนอัตโนมัติ)	ปริมาณน้ำไหลลง อ่างเก็บน้ำสะสม (ล้าน ลบ.ม.)
เหนือ	162	146	897	1452:15	870.50/464	15 จังหวัด	1,992.86
- เชียงใหม่ (เปิดหน่วยฯ 1 มี.ค. 59 เป็นต้นไป)	128	108	347	563:05	353.4/51	บริเวณที่มีฝนตก ได้แก่ กำแพงเพชร เชียงราย เชียงใหม่ ตาก น่าน พะเยา แพร่ แม่ฮ่องสอน ลำปาง ลำพูน สุโขทัย อุดรดิตถ์ (รวม 12 จังหวัด)	ภูมิพล 1454.82 สิริกิติ์ 463.67 แม่จัต 13.51 แม่กวาง 6.34 กิ่วลม 1.02
- พิษณุโลก (เปิดหน่วยฯ 1 มี.ค. – 31 พ.ค. 59 และ 16 มิ.ย. 59 เป็นต้นไป)	95	87	320	553:15	287.1/413	บริเวณที่มีฝนตก กำแพงเพชร เชียงใหม่ ตาก น่าน พิจิตร พิษณุโลก เพชรบูรณ์ แพร่ ลำปาง ลำพูน สุโขทัย อุดรดิตถ์ (รวม 12 จังหวัด)	กึ่งคอกหมา 0.34 ควนน้อย 53.16
- ตาก (เปิดหน่วยฯ 1 มิ.ย. 59 เป็นต้นไป)	79	79	230	335:55	230.0	บริเวณที่มีฝนตก ได้แก่ กำแพงเพชร เชียงใหม่ ตาก พิจิตร พิษณุโลก ลำปาง ลำพูน สุโขทัย (รวม 8 จังหวัด)	
กลาง	145	143	953	1229:05	783.40	13 จังหวัด	1,349.04
- นครสวรรค์ (เปิดหน่วยฯ 15 ก.พ. – 30 เม.ย. 59)	24	24	79	113:00	69.4	บริเวณที่มีฝนตก ได้แก่ กาญจนบุรี ชัยนาท นครสวรรค์ ลพบุรี สระบุรี สุพรรณบุรี อุทัยธานี เพชรบูรณ์(ตอนล่าง) พิจิตร (รวม 9 จังหวัด)	ป่าสักฯ 311.46 ทับเสลา 2.85 กระเสียว 53.30 ศรีนครินทร์ 790.43 วชิราลงกรณ์ 191.00
- กาญจนบุรี (เปิดหน่วยฯ 15 ก.พ. – 30 มิ.ย. 59 และเปิดหน่วย ฯ 1 ส.ค. 59 เป็นต้นไป)	112	110	480	572:15	375.1	บริเวณที่มีฝนตก ได้แก่ กาญจนบุรี ชัยนาท นครปฐม นครสวรรค์ นนทบุรี ปทุมธานี พระนครศรีอยุธยา ลพบุรี สระบุรี สิงห์บุรี สุพรรณบุรี อ่างทอง อุทัยธานี พิจิตร (รวม 14 จังหวัด)	
- ลพบุรี (เปิดหน่วยฯ 1 พ.ค. 59 เป็นต้นไป)	93	93	321	455:10	287.8	บริเวณที่มีฝนตก ได้แก่ กาญจนบุรี ชัยนาท นครสวรรค์ ลพบุรี พระนครศรีอยุธยา สระบุรี สิงห์บุรี สุพรรณบุรี อ่างทอง อุทัยธานี เพชรบูรณ์(ตอนล่าง) พิจิตร (รวม 12 จังหวัด)	
- ราชบุรี (เปิดหน่วยฯ 1 – 30 ก.ค. 59)	17	17	73	88:40	51.1	บริเวณที่มีฝนตก ได้แก่ กาญจนบุรี นครปฐม พระนครศรีอยุธยา สุพรรณบุรี อ่างทอง ราชบุรี (รวม 6 จังหวัด)	
ตะวันออกเฉียงเหนือ	164	157	791	1104:45	905.60	20 จังหวัด	453.09
- นครราชสีมา (เปิดหน่วยฯ 1 มี.ค. 59 เป็นต้นไป)	129	124	290	368:25	372.6	บริเวณที่มีฝนตก ได้แก่ ขอนแก่น ชัยภูมิ นครราชสีมา บุรีรัมย์ มหาสารคาม สุรินทร์หนองคาย (รวม 7 จังหวัด)	ห้วยหลวง 4.9 น้ำอูน 0.64 น้ำพุง 0.1 จุฬารัตน์ 1.66
- อุดรธานี (เปิดหน่วยฯ 15 มี.ค. – 31 พ.ค. 59 และเปิดหน่วย ฯ 1 ก.ค. 59 เป็นต้นไป)	81	76	210	292:40	205.9	บริเวณที่มีฝนตก ได้แก่ กาฬสินธุ์ ขอนแก่น ชัยภูมิ นครพนม บึงกาฬ มหาสารคาม มุกดาหาร ร้อยเอ็ด เลย สกลนคร หนองคาย หนองบัวลำภู อุดรธานี ยโสธร	อุบลรัตน์ 341.47 ลำปาว 23.42 ลำตะคอง 13.68 ลำพระเพลิง 16.95 มูลบน 14.70

ภาค - ศูนย์/หน่วยปฏิบัติการ	ขึ้นบิน (วัน)	ฝนตก (วัน)	จำนวน เที่ยวบิน (เที่ยว)	จำนวน ชั่วโมงบิน (ชั่วโมง)	ปริมาณ สารฝนหลวง (ตัน/นัด)	จังหวัดที่มีรายงานฝนตก (ทั้งการสังเกตด้วยสายตา/การตรวจวัด ด้วยเรดาร์ และเครื่องวัดน้ำฝนอัตโนมัติ)	ปริมาณน้ำที่ลดลง อ่างเก็บน้ำสะสม (ล้าน ลบ.ม.)
						(รวม 14 จังหวัด)	ลำแซะ 15.99 ลำนางรอง 0.96 ลำปลายมาศ 1.387 สุรินทร์ 17.23
- ขอนแก่น (เปิดหน่วยฯ 13 เม.ย. - 30 มิ.ย. 59 เป็นต้นไป)	80	78	220	347:40	219.0	บริเวณที่มีฝนตก ได้แก่ กาฬสินธุ์ ขอนแก่น ชัยภูมิ นครราชสีมา บุรีรัมย์ มหาสารคาม มุกดาหาร ร้อยเอ็ด อุดรธานี เลย สุรินทร์ หนองบัวลำภู (รวม 12 จังหวัด)	
- อุบลราชธานี (เปิดหน่วยฯ 1 มิ.ย. 59 เป็นต้นไป)	43	42	65	88:00	104.2	บริเวณที่มีฝนตก ได้แก่ มุกดาหาร ยโสธร ร้อยเอ็ด ศรีสะเกษ สุรินทร์ อำนาจเจริญ อุบลราชธานี กาฬสินธุ์ มหาสารคาม (รวม 9 จังหวัด)	
- บุรีรัมย์ (เปิดหน่วยฯ 22 ก.ย. 59 เป็นต้นไป)	1	1	6	8:00	3.9	บริเวณที่มีฝนตก ได้แก่ บุรีรัมย์ สุรินทร์ (รวม 2 จังหวัด)	
ตะวันออก	107	103	614	782:35	434.40	8 จังหวัด	40.30
- จันทบุรี (เปิดหน่วยฯ 1 มี.ค. - 15 มิ.ย. 59)	72	69	470	599:05	330.6	บริเวณที่มีฝนตก ได้แก่ จันทบุรี ฉะเชิงเทรา ชลบุรี ตราด นครนายก ปราจีนบุรี ระยอง สระแก้ว (รวม 8 จังหวัด)	คลองสิียด 11.85 บางพระ 2.54 หนองปลาไหล 2.58 ประแสร์ 15.87
- สระแก้ว (เปิดหน่วยฯ 16 มิ.ย. - 15 ก.ค. 59)	16	16	86	104:10	61.0	บริเวณที่มีฝนตก ได้แก่ จันทบุรี ฉะเชิงเทรา ชลบุรี ปราจีนบุรี ระยอง สระแก้ว (รวม 6 จังหวัด)	พระปรัง 2.243 ดอกกราย 1.712 คลองพระพุทธร 3.502
- ระยอง (เปิดหน่วยฯ 1 ก.ย. เป็นต้นไป)	19	18	58	79:20	42.8	บริเวณที่มีฝนตก ได้แก่ จันทบุรี ฉะเชิงเทรา ชลบุรี ปราจีนบุรี ระยอง สระแก้ว (รวม 6 จังหวัด)	
ใต้	152	147	733	907:05	732.85	17 จังหวัด	123.07
- หัวหิน (เปิดหน่วยฯ 1 มี.ค. 59 - 31 พ.ค. 59 และเปิดหน่วยฯ 1 ก.ค. 59 เป็นต้นไป)	106	103	501	611:15	355.7	บริเวณที่มีฝนตก ได้แก่ ประจวบคีรีขันธ์ เพชรบุรี ราชบุรี สมุทรสงคราม (รวม 4 จังหวัด)	แก่งกระจาน 88.37 ปราณบุรี 14.51 รัชชประภา 0.64 บางกลาง 19.55
- สุราษฎร์ธานี (เปิดหน่วยฯ 15 มี.ค. 59 - 15 ก.ค. 59)	54	46	84	103:50	166.95	บริเวณที่มีฝนตก ได้แก่ กระบี่ ชุมพร ตรัง นครศรีธรรมราช พังงา ระนอง สงขลา สุราษฎร์ธานี (รวม 8 จังหวัด)	
- สงขลา (เปิดหน่วยฯ 20 เม.ย. 59 - 15 มิ.ย. 59 และ เปิด หน่วยฯ 16 ก.ค. เป็นต้น ไป)	67	67	82	112:00	164.00	บริเวณที่มีฝนตก ได้แก่ ตรัง นครศรีธรรมราช นราธิวาส ปัตตานี พัทลุง ยะลา สงขลา สตูล (รวม 8 จังหวัด)	
- ชุมพร (เปิดหน่วยฯ 1 มิ.ย. - 30 มิ.ย. 59)	18	16	66	80:00	46.20	บริเวณที่มีฝนตก ได้แก่ ชุมพร ประจวบคีรีขันธ์ (รวม 2 จังหวัด)	

กลุ่มวิชาการปฏิบัติการฝนหลวง กองปฏิบัติการฝนหลวง กรมฝนหลวงและการบินเกษตร